

**SANTOS**

Instruções de uso e manutenção  
Garantia

Índice

Introdução	3
Limpeza: indicações gerais	4
Limpeza: indicações específicas	6
Segurança na cozinha	13
Instruções de manutenção	17
Certificado de garantia	24



Estimado usuário:

A cozinha que você adquiriu foi fabricada seguindo a filosofia Santos, na qual se prioriza o conforto, a facilidade de limpeza, a capacidade de arrumação e a durabilidade dos materiais.

As nossas cozinhas oferecem a maior funcionalidade sem renunciar à beleza, contribuindo a gerar espaços otimizados, práticos e acolhedores.

Dia a dia, enquanto trabalha, irá descobrindo as múltiplas soluções que a cozinha põe ao seu dispor para facilitar-lhe as tarefas quotidianas.

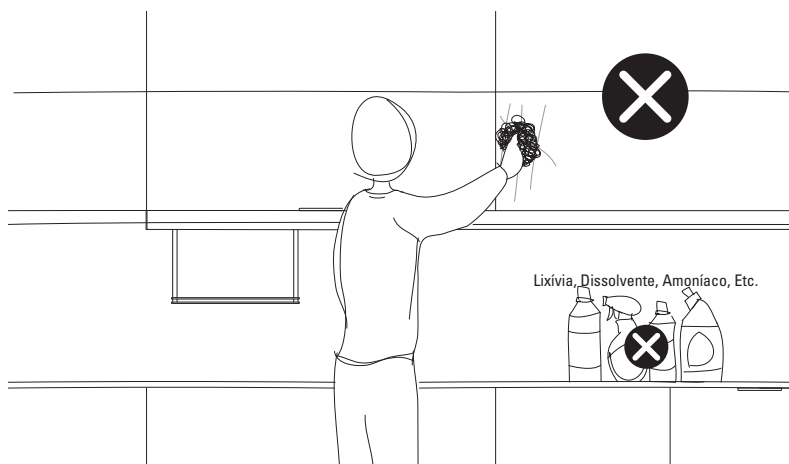
A continuação, convidamos-lhe a familiarizar-se com uma série de recomendações que ajudar-lhe-ão a manter a sua cozinha como nova durante muito mais tempo.

Muito obrigada pela sua confiança.

## Limpeza: indicações gerais

A correcta manutenção dos móveis e equipamentos da sua cozinha requer duma limpeza periódica. Tenha em conta que as manchas ressecam-se com o passar do tempo, dificultando o processo.

Não utilize nunca buchas ou substâncias agressivas que possam estragar a superfície dos móveis: lixívia, dissolventes, aguarrás, acetona, álcool, tira-manchas, amoníaco, etc.



Para eliminar manchas normais, aplique uma flanela ou pano umedecido com água misturada com detergente neutro, secando a continuação com um pano suave de algodão.

Para eliminar manchas mais resistentes, empregue uma esponja umedecida numa dissolução de água e sabão neutro, secando a continuação a superfície e as orlas com um pano suave de algodão ou uma flanela de celulose.

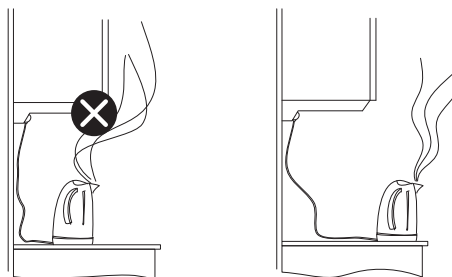
O contato continuado com vapor de água ou calor excessivo dana os móveis. Por isso, é necessário:

- Cozinhar sempre com o exaustor em funcionamento. Para evitar que os excessos de gordura se depositem sobre os móveis, limpe regularmente o filtro do exaustor, mudando o mesmo quando for necessário.
- Em caso de condensação ou derramamento de líquidos, secar as portas e caixotes do móvel com um pano de algodão ou uma flanela de celulose.

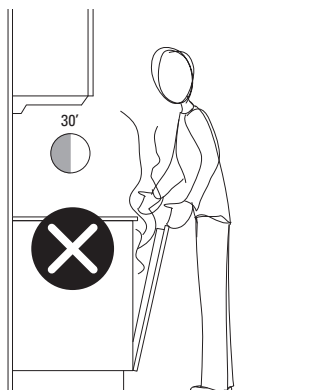
- Não utilizar aparelhos de limpeza que funcionem com vapor de água.



- Não utilizar máquinas para café e outros pequenos electrodomésticos debaixo dos móveis superiores.



- Não abrir a máquina lava-louça durante os 30 minutos seguintes ao término do programa de lavagem.



## Limpeza: indicações específicas

### Frentes estratificadas e laminadas

As frentes com revestimento estratificado e laminado da Santos apresentam uma elevada resistência ao calor e à umidade.

Bem que as colas com as quais se procede ao seu orlado garantem um selado perfeito, deve-se evitar o contato prolongado com qualquer líquido.

Para a sua limpeza, siga as indicações gerais em cima expostas.

### Frentes lacadas

As frentes lacadas da Santos superam estritos controles de qualidade que avalizam a sua resistência. A sua correcta conservação requer de um cuidadoso processo de limpeza no qual se cumpram as indicações gerais antes expostas.

Para a eliminação de manchas resistentes, e unicamente tratándose das lacas brilhantes, poderia aplicar-se álcool etílico muito diluído em água.

Em caso de que uma pancada lascasse a laca da frente, procederia-se a aplicar uma gota do “Aplicador para Retoques” subministrado com a cozinha. Se não dispõe de “Aplicador para Retoques”, pode solicitá-lo ao seu distribuidor.

### Frentes folheadas

Os folheados seleccionados para a elaboração das frentes folheadas procedem de madeiras de alta qualidade.

Cada tronco é único e as diferenças de cor e veio entre distintos cortes podem ser notáveis. Assim mesmo, o processo de oxidação natural da madeira contribui para destacar os seus tons e matizes, outorgando à cozinha um carácter exclusivo. Estas diferenças próprias da madeira não podem ser portanto motivo de reclamação.

A superfície destas frentes protege-se com vernices testados em laboratórios acreditados, ainda que não podem evitar os danos causados por limpezas agressivas ou infiltrações continuadas de água e vapor.

Para mante-los em perfeito estado, recomenda-se seguir as indicações gerais de limpeza, tendo em conta ademais que se desaconselha o uso de produtos que contenham ceras.

### Frentes em vidro

Para uma correcta limpeza destes elementos, siga os passos que expomos a continuação:

- Retire o pó da moldura e a superfície do vidro com um pano limpo e seco.
- Umedeça com água ou líquido limpa-vidros uma gamuza de celulose ou um pano de algodão que não solte pelos.
- Limpe suavemente, sem esfregar, toda a superfície com a flanela ou o pano.
- Seque com um pano suave ou papel de cozinha.

Desaconselha-se totalmente o uso de produtos agressivos ou com dissolventes.

### Frentes com puxadores encastrados ou puxadores furados integrados

A concentração de líquidos por derramamento ou a acumulação de umidade durante a limpeza deste tipo de puxadores, deve eliminar-se imediatamente uma vez que, caso contrario, filtrar-se-á para o interior da porta danando-a irremediavelmente. Os danos produzidos por um mal uso deste tipo não podem admitir-se como motivo de reclamação.

### Rodapés, puxadores e outros elementos de alumínio

Para limpar os elementos de alumínio da sua cozinha, aplique uma esponja umedecida com água e detergente neutro, esfregando no sentido do aceatinado. Depois, enxagüe e seque com um pano suave que não solte pelos.

Em caso de manchas resistentes, pode utilizar álcool de queimar dissolvido em água secando de imediato com um pano de algodão ou uma flanela de celulose.

Não é recomendável o uso de buchas e cremes abrasivos que possam estragar a superfície.

### Frentes e puxadores de aço

Os elementos de aço da Santos caracterizam-se pela sua alta resistência. Bem que o seu acabamento superficial varia gradualmente devido ao roçamento, isto não implica a perda do brilho natural do material nem afecta às suas propriedades de durabilidade.

Para a sua limpeza, aplique uma esponja umedecida numa solução de água e detergente neutro, esfregando na direcção do acetinado. A continuação, enxaguar com abundante água e seque utilizando um pano suave de algodão.

Para realçar o brilho do aço, pode empregar algum produto específico ou álcool de queimar diluído em água.

Desaconselha-se o uso de buchas, cremes abrasivas e substâncias que possam estragar a superfície (lixívias, tira-gorduras e detergentes em pó).

## Tampos de laminado

Para a limpeza deste tipo de superfícies, siga as indicações gerais de limpeza, tendo também em conta as seguintes recomendações:

- Não corte nem pique diretamente sobre a superfície, use sempre uma tábua de corte ou um protetor.
- Não coloque os recipientes tirados de focos quentes diretamente sobre a superfície, utilize sempre uma base para tachos.
- Evite o contato direto da água com as juntas de união de tampos e orlas. Seque de imediato a água estancada e as áreas molhadas.

### Superfícies de folheado ou madeira maciça

Estas superfícies limpam-se facilmente com um pano umedecido em água, esfregando no sentido das fibras da madeira. Não utilize quaisquer produtos de limpeza.

- Estas superfícies não são aptas para utilizar como zona de trabalho.
- Seque rapidamente qualquer líquido derramado e as áreas molhadas.
- Não coloque recipientes retirados de focos de calor diretamente sobre a superfície, nem sequer sobre uma base para tachos. Para o contato com bebidas frias/quentes utilize um protetor.



## Segurança na cozinha

Use as gavetas inferiores de grande capacidade para armazenar loiça, panelas e utensílios pesados, reservando os armários superiores para guardar os utensílios mais leves.

É importante não exceder a carga máxima que podem suportar os armários superiores. Existe perigo de lesões (ver página 15).

Em caso de extrair uma porta para a limpar, segure a porta com firmeza antes de a desmontar do móvel.

Antes de mudar uma lâmpada halogénea ou fluorescente, desligue a corrente eléctrica e comprove que a lâmpada não esteja quente.

As ligações eléctricas e a sua manutenção só podem ser efetuadas por técnicos qualificados.

A segurança na cozinha também afeta as crianças:

- Mantenha os produtos tóxicos, inflamáveis e cortantes fora do alcance das crianças. A Santos dispõe de um fecho de segurança que impede as crianças de acederem ao conteúdo dos armários. Se estiver interessado em obter este fecho de segurança, contacte o seu distribuidor.
- Não deixe as crianças brincar com as portas e as gavetas. Os móveis e os acessórios não devem ser utilizados para outros fins que não seja a função para a qual foram desenhados.
- Certifique-se que as crianças não estão perto da placa ou do forno no caso de os estar a utilizar.
- Comprove que a abertura da gaveta do carro multifunção esteja bloqueada quando não a esteja utilizando.

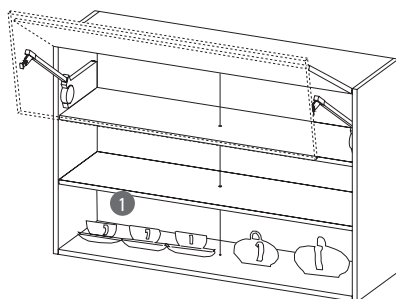
Se utilizar produtos de limpeza tóxicos ou agressivos, siga sempre as recomendações de uso dos fabricantes, utilizando máscara, luvas e qualquer outra proteção adicional que exigir o produto.

Antes de utilizar um produto cuja etiqueta especifique que é inflamável, certifique-se que no quarto não haja chamas nem fumo.

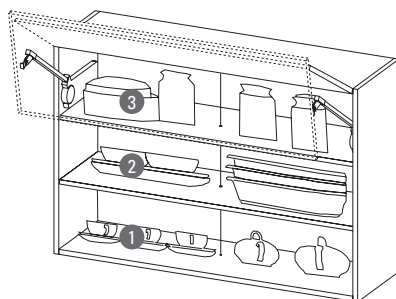
## Carga máxima das prateleiras

Para evitar o abaulamento das prateleiras é importante não as submeter a uma carga excessiva. O peso sobre as prateleiras não deve exceder os 50 kg/m<sup>2</sup>.

A seguir descrevemos um exemplo de carga máxima admitida por prateleira e carga máxima do armário. Estes valores referem-se a cargas distribuídas uniformemente na superfície e colocadas cuidadosamente. Em nenhum caso se referem a objetos caídos ou soltados desde certa altura.



Carga 1 = 18 kg máximo



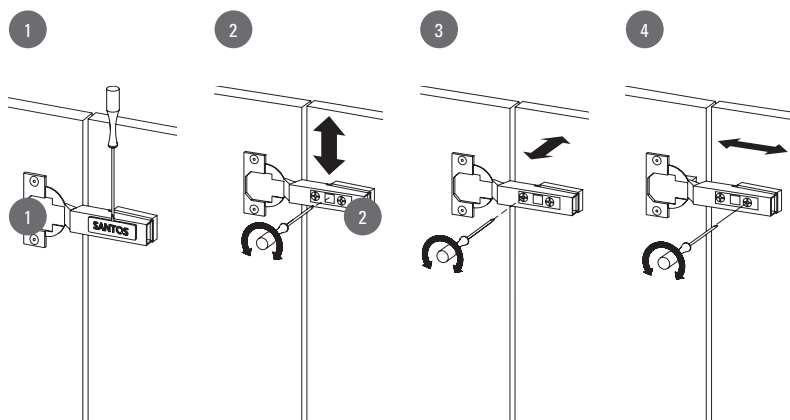
Carga 1 + Carga 2 + Carga 3 = 75 kg máximo



## Instruções de manutenção

Como regular a dobradiça de uma porta

- (1) Extração do embelecedor
- (2) Regulação em sentido vertical
- (3) Regulação de aproximação ou separação da frente ao caixote do móvel
- (4) Regulação em sentido horizontal

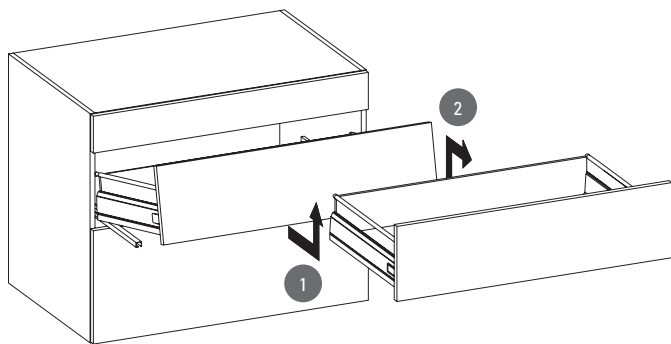


### Como extrair uma gaveta

As gavetas podem-se extrair para facilitar a limpeza do interior do móvel.

Una vez esvaziara e abrira totalmente a gaveta, puxe de ela para cima (1) e, segurando-a com firmeza, deslôque-a para fora (2).

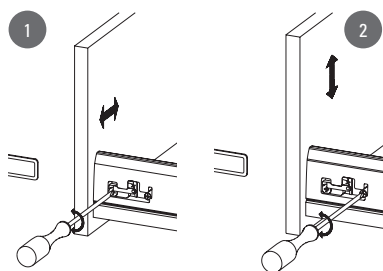
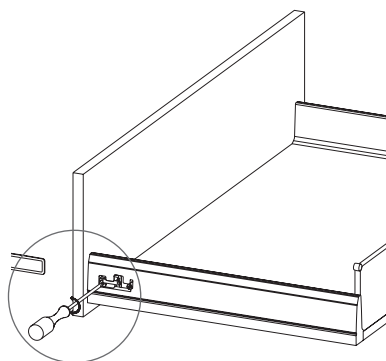
Para colocar de novo a gaveta, siga os passos anteriores em sentido inverso.



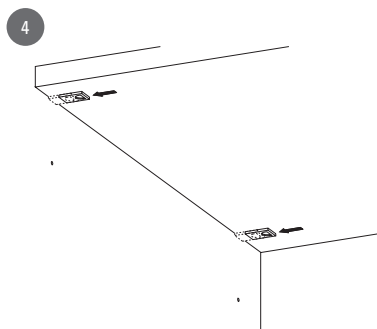
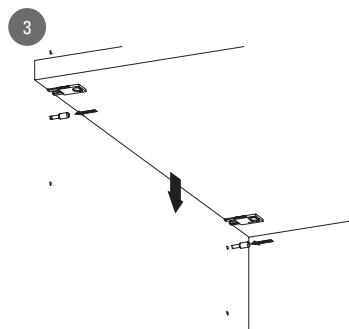
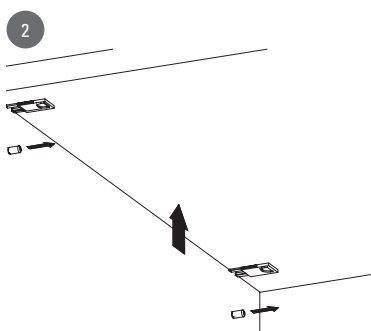
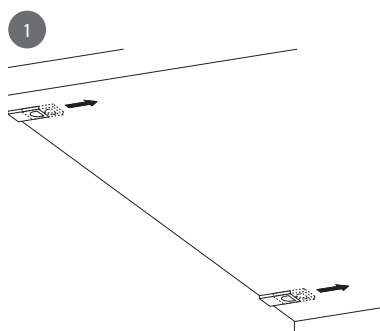
### Como regular uma frente de gaveta

A posição original das frentes e gavetas pode variar com o uso e o decorrer do tempo.

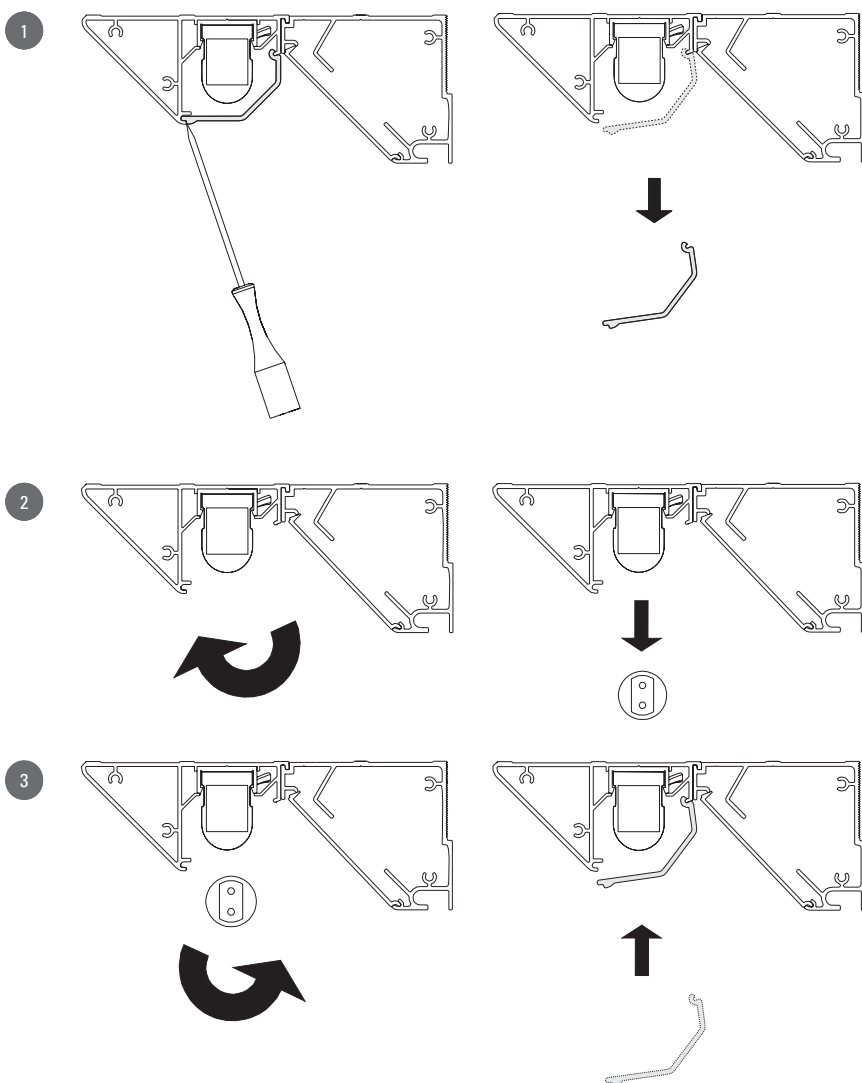
Para regular novamente horizontal (1) ou verticalmente (2), siga as indicações dos gráficos atendendo ao sentido indicado pelas flechas.



## Como variar a posição duma prateleira

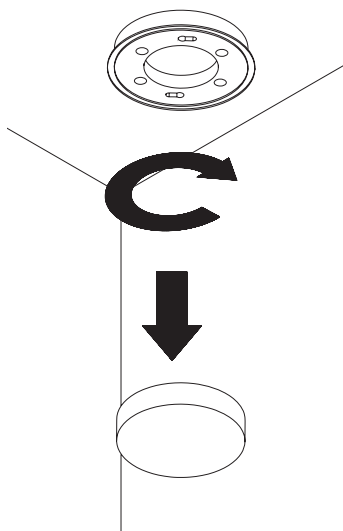


Como mudar uma lâmpada  
no perfil de iluminação



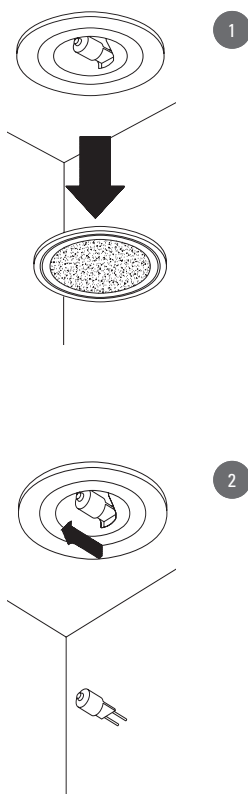
### Como mudar uma lâmpada fluorescente / LED

Para extrair a lâmpada fluorescente / LED, gire a lâmpada no sentido dos ponteiros do relógio e puxe-a para baixo. Para a mudar, faça o contrário.

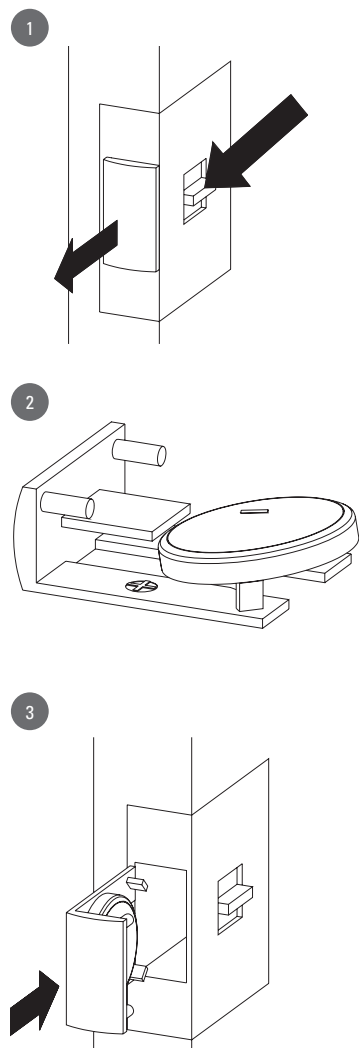


### Como mudar uma lâmpada halógena

Antes de mudar a lâmpada, verifique que a lâmpada halógena não está quente. Retire o embelecador puxando-o para baixo (1) e a continuação retire a lâmpada puxando-a no sentido contrário à ligação (2).



## Como substituir a pilha do interruptor do sistema eléctrico de abertura



## Certificado de garantia

Santos cocina y baño, S.L. com sede em Camporrapado, Boqueixón (A Coruña), com o Número de Identificação Fiscal (C.I.F) B- 15383896, garante que esta cozinha cumpre com os requisitos estabelecidos pelas normas UNE 56841, 56842 e 56843 relativos a ensaios mecânicos, revestimentos superficiais e físicos respectivamente. Assim como os estabelecidos pela norma UNE 14749 relativa aos requisitos de segurança.

Todos os materiais e componentes empregados na fabricação do mobiliário de cozinha Santos cumprem as condições gerais que para estes produtos estabelece o Código Alimentar Espanhol e disposições que o desenvolvem segundo R.D. 841/1985, assim como o cumprimento da Regulamentação Técnico Sanitária segundo R.D. 866/2008, 1125/82 e 397/90. Assim mesmo em relação à compatibilidade electromagnética dos aparelhos eléctricos e electrónicos segundo R.D. 1580/2006 e R.D. Baixa Tensão 842/2002.

Santos cocina y baño, S.L. oferece uma Garantia nos produtos por um período de CINCO ANOS, a partir da data de entrega dos mesmos ao vendedor/ distribuidor, entendendo-se por data de entrega a data da correspondente fatura, contra qualquer defeito de fabricação de materiais e de fabricação que afete o seu funcionamento e uso em qualquer parte do território, exceto no caso dos dispositivos e componentes eléctricos e electrónicos, que têm uma garantia de dois anos. Para o caso de bens de consumo (lâmpadas, etc.), a Garantia oferecida pela Santos é de 40 dias desde a sua entrega.

A Santos também garante a conformidade com as especificações estabelecidas nos documentos de compra.

A Garantia cobre a substituição e/ou a reparação de forma gratuita das peças, componentes ou móveis aceites como defeituosos e não conforme com as especificações, depois de realizada a inspecção pelos técnicos da nossa empresa ou pelo pessoal autorizado para o efeito.

Os custos de deslocação e mão de obra uma vez transcorrido o segundo ano desde a aquisição da cozinha serão a cargo do usuário final.

Fora da Garantia estão os acessórios, componentes e peças deteriorados pelo desgaste natural.

Os materiais sofrem um envelhecimento com o passar do tempo a exposição à luz solar dá lugar a mudanças de tom. No caso de reposição ou ampliação de mobiliário, estas diferenças de tonalidade não poderão constituir objeto de reclamação.

Os trabalhos de reparação só poderão ser realizados por pessoal autorizado expressamente pela Santos, e serão efectuados num prazo de tempo razoável e sem maiores inconvenientes para o consumidor.

A reparação ou substituição do produto irá suspender a computação dos termos da Garantia até a entrega do novo produto, que será retomado o termo pendente da Garantia de origem do produto que está sendo substituído, tendo em conta que o prazo mínimo de garantia de reparação/substituição será de dois anos.

Sem prejuízo dos direitos como R.D. Leg. 1/2007, de 16 de novembro e normas complementares, reconhece expressamente o consumidor e usuário, a validade desta garantia está sujeita às seguintes regras:

- Todos os campos do presente documento deverão ser devidamente preenchidos em todos os seus itens, com assinatura e carimbo do distribuidor que tenha realizado a venda. A ausência do carimbo do distribuidor substituir-se-á, para efeitos de garantia, através da apresentação da factura de compra.
- Deve realizar um correcto armazenamento, manipulação e transporte do produto. Fica expressamente excluída qualquer responsabilidade sobre os danos causados pelo uso, armazenamento e manipulação inadequados, bem como pelo transporte alheio à Santos. Tendo em conta que o prazo mínimo de garantia de reparação/substituição será de dois anos.
- Uma adequada instalação dos móveis e componentes. A responsabilidade de danos ou defeitos causados por uma instalação inadequada é da empresa que tenha realizado a montagem nas instalações do cliente/ usuário.
- Um uso, conservação e manutenção adequado dos mesmos com relação às características dos diferentes materiais empregados na sua fabricação. De acordo com as indicações especificadas nas instruções de uso, conservação e manutenção

Caso de qualquer incidência com a sua cozinha ponham-se em contacto com o seu distribuidor o antes possível. O consumidor deve informar o vendedor/ distribuidor da falta de conformidade no prazo de dois meses desde que tiver conhecimento disso. Não cumprimento desse prazo não implica a perda da garantia, mas o consumidor é, no entanto, responsável por quaisquer danos que possam ocorrer devido ao atraso na comunicação.

Ficam isentas da Garantia causas catastróficas (como fogo, inundações, etc.), modificações ou maus usos do produto e qualquer causa alheia ao fabricante.

Esta publicação é propriedade exclusiva da Santos Cocina y Baño S.L. e a sua reprodução total ou parcial está totalmente proibida e protegida sob a legislação vigente.

O uso, as cópias, a reprodução ou a venda desta publicação, somente poderão ser feitas com autorização expressa e na escrita do titular.

A Santos não se responsabiliza pelos eventuais erros tipográficos, cromáticos ou de impressão.

Durante a sua vigência, a Santos reserva-se a possibilidade de efectuar alterações nas características e especificidades técnicas dos produtos, tanto no desenho, bem como nas recomendações técnicas e de desenho referidas neste documento. Ditas alterações, que responderão a circunstâncias de mercado que assim o exigiram ou o aconselharam, poderão ser realizadas sem aviso prévio, se bem que informará o utilizador sempre quando o achar necessário ou conveniente.

As sucessivas versões deste documento invalidam as anteriores. A Santos tentará colocar, de forma imediata, as novas edições à disposição dos seus utilizadores, na sua página web: [www.santos.es](http://www.santos.es).

Em caso de dúvida ou de divergência entre as várias versões idiomáticas deste documento, prevalecerá a versão espanhola, que servirá de referência.

© Santos Cocina y Baño S.L.  
Camporrapado s/n  
Boqueixón - A Coruña  
Impresso em Espanha

Aconselhamos conserve este documento para futuras consultas.

A instalação deve ser realizada por pessoal especializado.

Em caso de dúvida, sugestão, queixa ou reclamação, contate o nosso distribuidor autorizado.

#### DADOS DE COMPRA

Modelo

---

Referência Fabrica

---

Data Venda

---

Data Instalação

---

Nome e carimbo do distribuidor

---

---



