

SANTOS

Instrucciones de uso y mantenimiento
Garantía

Índice

Introducción	3
Limpieza: indicaciones generales	4
Limpieza: indicaciones específicas	6
Seguridad en la cocina	13
Instrucciones de mantenimiento	17
Certificado de garantía	24



Estimado usuario:

La cocina que acaba de adquirir ha sido fabricada siguiendo la filosofía Santos, en la que se priorizan la comodidad, la facilidad de limpieza, la capacidad de almacenamiento y la durabilidad de los materiales.

Nuestras cocinas ofrecen la mayor funcionalidad sin renunciar a la belleza, contribuyendo a generar espacios optimizados, prácticos y acogedores.

Día a día, mientras trabaja, irá descubriendo las múltiples soluciones que la cocina pone a su disposición para facilitarle las tareas cotidianas.

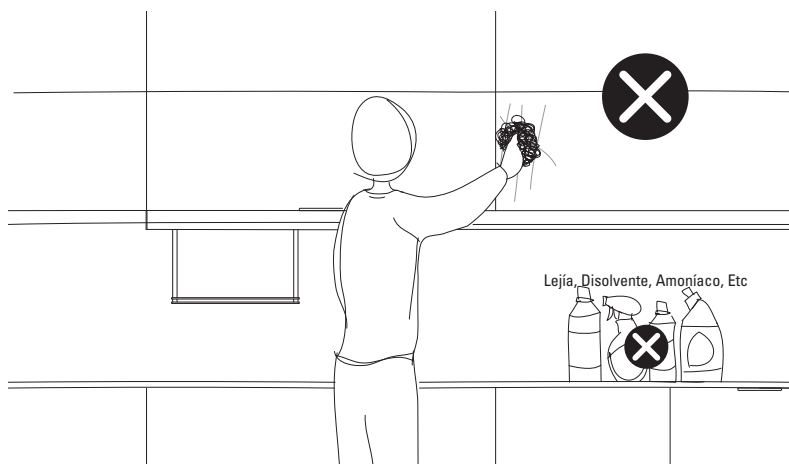
A continuación, le invitamos a familiarizarse con una serie de recomendaciones que le ayudarán a mantener su cocina como nueva durante mucho más tiempo.

Muchas gracias por su confianza.

Limpieza: indicaciones generales

El correcto mantenimiento de los muebles y equipamientos de su cocina requiere de una limpieza periódica. Tenga en cuenta que las manchas se resecan con el paso del tiempo, dificultando el proceso.

No utilice nunca estropajos o sustancias agresivas que puedan dañar la superficie de los muebles: lejías, disolventes, aguarrás, acetona, alcohol, quitamanchas, amoníaco, etc.



Para eliminar manchas normales, aplique una bayeta o paño humedecido en agua mezclada con detergente neutro, secando a continuación con un paño suave de algodón.

Para eliminar manchas más resistentes, emplee una esponja humedecida en una disolución de agua y jabón neutro, secando a continuación la superficie y los cantos de la puerta con un paño de algodón o una bayeta de celulosa.

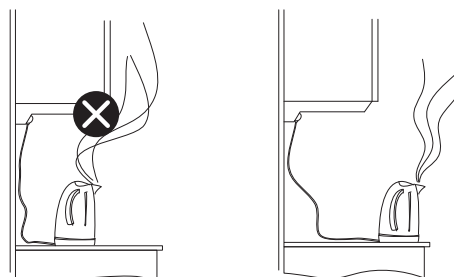
El contacto continuado con vapor de agua o calor excesivo daña el mobiliario. Por ello, es necesario:

- Cocinar siempre con la campana extractora en funcionamiento. Para evitar que los excesos de grasa se depositen sobre los muebles, limpie regularmente el filtro de la campana extractora, cambiándolo cuando resulte necesario.
- En caso de condensación o derramamiento de líquidos, secar las puertas y cuerpos del mueble con un paño de algodón o una bayeta de celulosa.

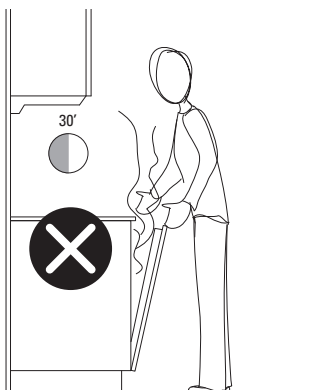
- No utilizar aparatos de limpieza que funcionen con vapor de agua.



- No utilizar cafeteras y otros pequeños electrodomésticos bajo los muebles altos.



- No abrir el lavavajillas durante los 30 minutos siguientes a la finalización del programa de lavado.



Limpieza: indicaciones específicas

Frentes estratificados y laminados

Los frentes con recubrimiento estratificado y laminado de Santos presentan una alta resistencia al calor y la humedad.

Aunque las colas con las que se procede a su canteado garantizan un sellado perfecto, se debe evitar el contacto prolongado con cualquier líquido.

Para su limpieza, siga las indicaciones generales antes expuestas.

Frentes lacados

Los frentes lacados de Santos superan estrictos controles de calidad que avalan su resistencia. Su correcto mantenimiento requiere de un cuidadoso proceso de limpieza en el que se cumplan las indicaciones generales antes expuestas.

Para la eliminación de manchas resistentes, y sólo tratándose de lacados brillantes, podría aplicarse alcohol etílico muy diluido en agua.

En caso de que un golpe astillase la laca del frente, se procedería a aplicar una gota del “Aplicador para Retoques” suministrado con la cocina. Si no dispone de “Aplicador para Retoques”, puede solicitarlo a su distribuidor.

Frentes rechapados

Las chapas seleccionadas para la elaboración de los frentes rechapados procede de maderas de alta calidad.

Cada tronco es único y las diferencias de color y veteado entre distintas partidas pueden ser notables. Asimismo, el proceso de oxidación natural de la madera contribuye a resaltar sus tonos y matices, otorgándole a la cocina un carácter exclusivo. Estas diferencias propias de la madera no pueden ser por tanto motivo de reclamación.

La superficie de estos frentes se protege con barnices testados en laboratorios acreditados, aunque no pueden evitar los daños causados por limpiezas agresivas o infiltraciones continuadas de agua y vapor.

Para mantenerlos en perfecto estado se recomienda seguir las indicaciones generales de limpieza, teniendo en cuenta además que se desaconseja el uso de productos que contengan ceras.

Frentes de vidrio

Para una correcta limpieza de estos elementos, siga los pasos que exponemos a continuación:

- Retire el polvo del marco y la superficie del vidrio con un paño limpio y seco.
- Humedezca con agua o líquido limpia-cristales una bayeta de celulosa o un paño de algodón que no desprenda pelusa.
- Limpie suavemente, sin frotar, toda la superficie con la bayeta o el paño.
- Seque con un paño suave o papel de cocina.

Se desaconseja totalmente el uso de productos agresivos o con disolventes.

Frentes con tiradores encastrados o tiradores fresados integrados

La concentración de líquidos por derramamiento o la acumulación de humedad durante la limpieza de este tipo de tiradores, debe eliminarse inmediatamente ya que de lo contrario se filtrará hacia el interior de la puerta dañándola irremediablemente. Los daños producidos por un mal uso de este tipo no pueden admitirse como motivo de reclamación.

Zócalos, tiradores y otros elementos de aluminio

Para limpiar los elementos de aluminio de su cocina, aplique una esponja humedecida con agua y detergente neutro, frotando en la dirección del satinado. Luego, aclare y seque con un paño suave que no desprenda pelusa.

En caso de manchas resistentes, puede aplicar alcohol de quemar diluido en agua, secando a continuación con un paño de algodón o una bayeta de celulosa.

Se desaconseja el uso de estropajos o cremas abrasivas que puedan dañar la superficie.

Frentes y tiradores de acero

Los elementos de acero de Santos se caracterizan por su alta resistencia. Si bien su acabado superficial varía gradualmente debido al rozamiento, esto no implica la pérdida del brillo natural del material ni afecta a sus propiedades de durabilidad.

Para su limpieza, aplique una esponja humedecida en una solución de agua y detergente neutro, frotando en la dirección del satinado. A continuación, aclare con abundante agua y seque utilizando un paño suave de algodón.

Para realzar el brillo del acero puede emplear algún producto específico o alcohol de quemar diluido en agua.

Se desaconseja el uso de estropajos, cremas abrasivas y sustancias que puedan dañar la superficie (lejías, quitagrasas y detergentes en polvo).

Encimeras de laminado

Para la limpieza de este tipo de superficies siga las indicaciones generales de limpieza, teniendo también en cuenta las siguientes recomendaciones:

- No corte ni pique directamente sobre la superficie, use siempre una tabla de corte o un protector.
- No coloque los recipientes retirados de focos calientes directamente sobre la superficie, utilice siempre un reposaollas.
- Evite el contacto directo del agua con las juntas de unión de encimeras y cantos. Seque de inmediato el agua estancada y las áreas mojadas.

Superficies de rechapado o madera maciza

Estas superficies se limpian fácilmente con un paño humedecido en agua, frotando en la dirección de la veta de la madera. No utilizar ningún producto de limpieza.

- Estas superficies no son aptas para utilizar como zona de trabajo.
- Seque rápidamente cualquier líquido derramado y las áreas mojadas.
- No coloque recipientes retirados de focos calientes directamente sobre la superficie, ni siquiera sobre un reposaollas. Para el contacto con bebidas frías/calientes utilice un protector.

Seguridad en la cocina

Utilice los cajones inferiores de gran capacidad para almacenar vajilla, cacerolas y elementos pesados, reservando los módulos altos para aquellos elementos más ligeros.

Es importante no exceder la carga máxima que pueden soportar los muebles altos. Existe peligro de lesiones (ver página 15).

Si decide extraer una puerta para su limpieza, sujétela con firmeza antes de desmontarla del mueble.

Antes de cambiar un foco halógeno o fluorescente, desconecte la corriente eléctrica y compruebe que la lámpara no está caliente.

Las conexiones eléctricas y su mantenimiento solo pueden llevarse a cabo por parte de personal cualificado.

La seguridad en la cocina también afecta a los niños:

- Mantenga los productos tóxicos, inflamables y cortantes lejos de su alcance. Santos dispone de un cierre de seguridad que impide su acceso al contenido de los muebles. Si lo necesita, póngase en contacto con su distribuidor.
- No permita que jueguen con las puertas y los cajones. Los muebles y sus componentes sólo deben utilizarse de acuerdo con la función para la que fueron diseñados.
- Asegúrese de que se mantienen alejados de la placa o el horno cuando los esté utilizando.
- Compruebe que la apertura del cajón del carro multifunción esté bloqueada cuando no se está utilizando.

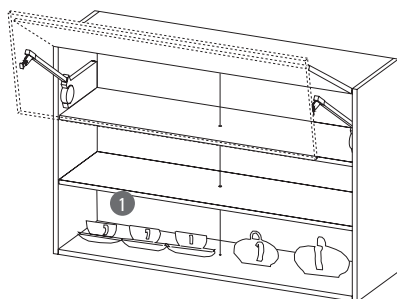
Si utiliza productos de limpieza tóxicos o agresivos, siga siempre las recomendaciones de uso de los fabricantes, empleando mascarillas, guantes o cualquier otra protección adicional que requiera el producto.

Antes de utilizar un producto cuya etiqueta especifique que es inflamable, asegúrese de que no hay llama o humo en la estancia.

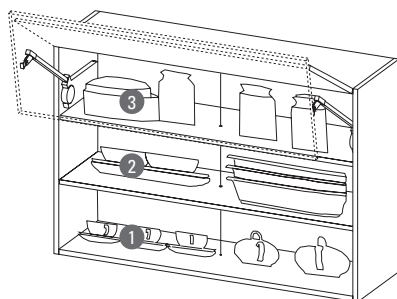
Carga máxima de los estantes

Para evitar la flexión de los estantes es importante no someterlos a una carga excesiva. El peso de los estantes no debe exceder los 50 kg/m².

A continuación se describe un ejemplo de carga máxima admitida por estante y carga máxima del mueble. Estos valores se refieren a cargas repartidas uniformemente en la superficie y colocadas cuidadosamente. En ningún caso se refieren a objetos caídos o soltados desde cierta altura.



Carga 1 = 18 kg máximo

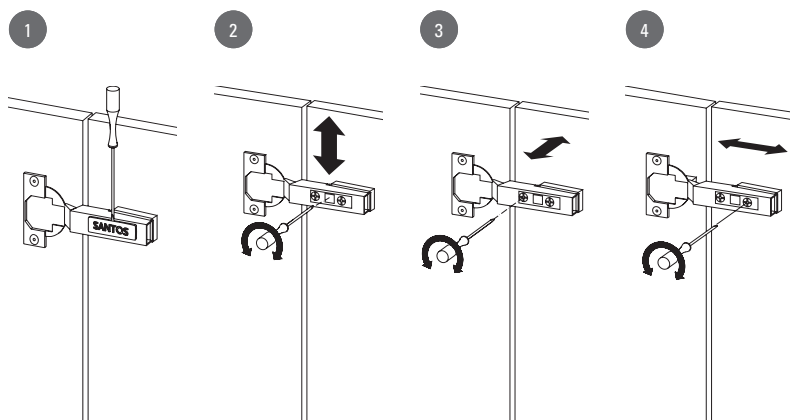


Carga 1 + Carga 2 + Carga 3 = 75 kg máximo

Instrucciones de mantenimiento

Cómo regular la bisagra de una puerta

- (1) Extracción del embellecedor
- (2) Regulación en sentido vertical
- (3) Regulación de la proximidad o distancia del frente con respecto al cuerpo del mueble
- (4) Regulación en sentido horizontal

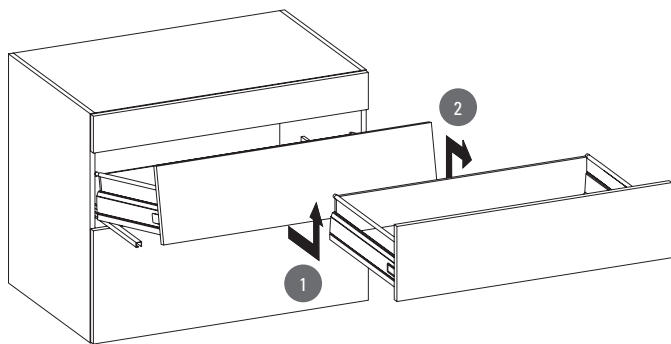


Cómo extraer un cajón

Los cajones se pueden extraer para facilitar la limpieza del interior del mueble.

Una vez ha vaciado y abierto totalmente el cajón, tire de él hacia arriba (1) y, sujetándolo con firmeza, desplácelo hacia fuera (2).

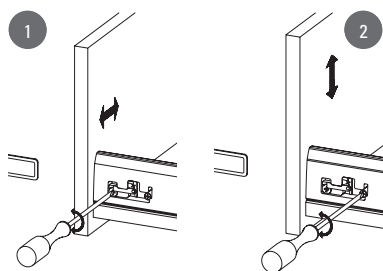
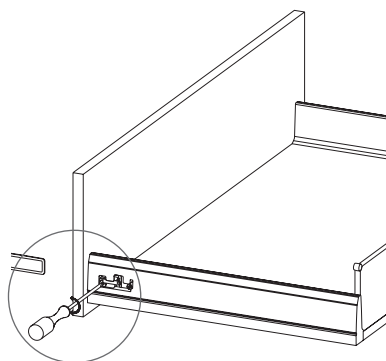
Para colocar de nuevo el cajón, siga los pasos anteriores en sentido inverso.



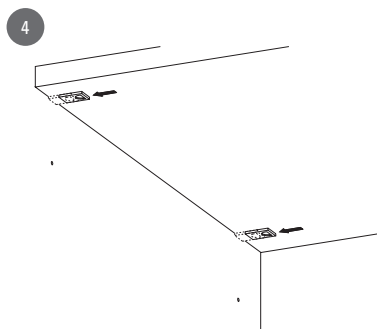
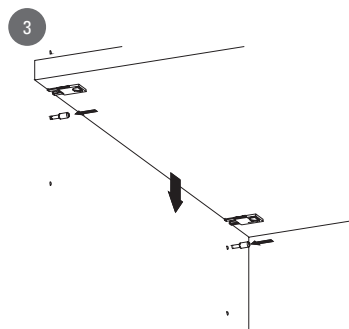
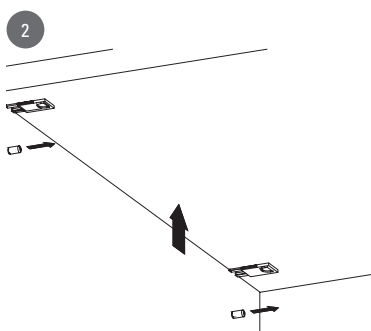
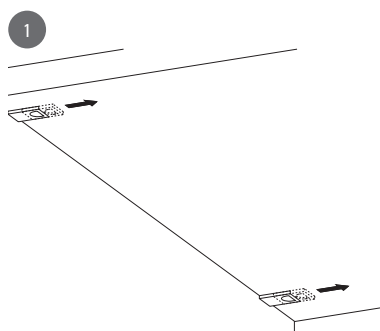
Cómo regular un frente de cajón

La posición original de frentes y cajones puede variar con el uso y el paso del tiempo.

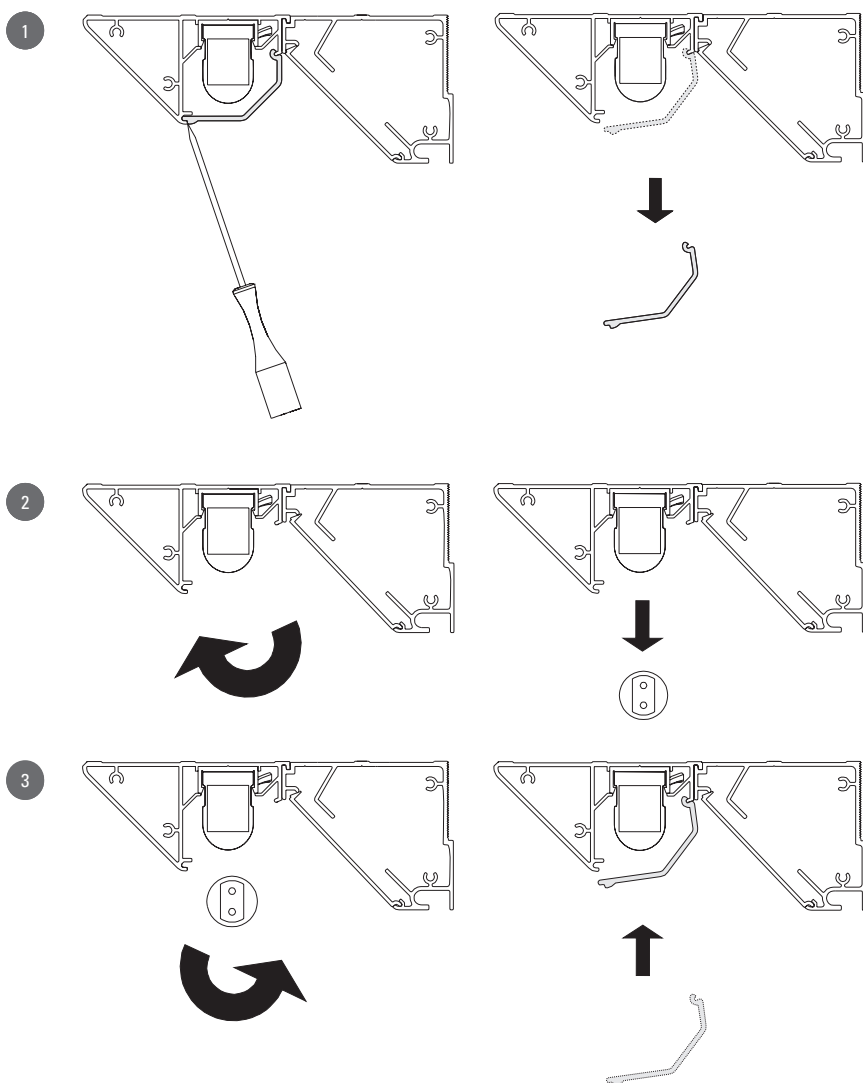
Para regular de nuevo horizontal (1) o verticalmente (2), siga las indicaciones de los gráficos atendiendo al sentido indicado por las flechas.



Cómo variar la posición de un estante

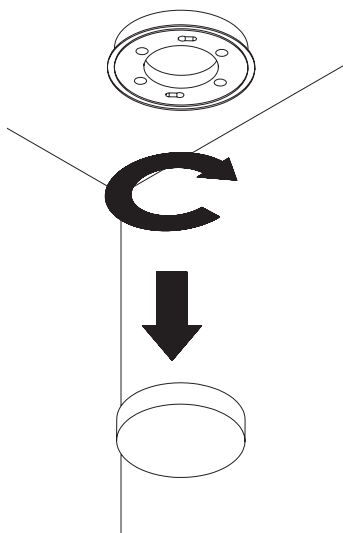


Cómo cambiar una lámpara en el perfil de iluminación



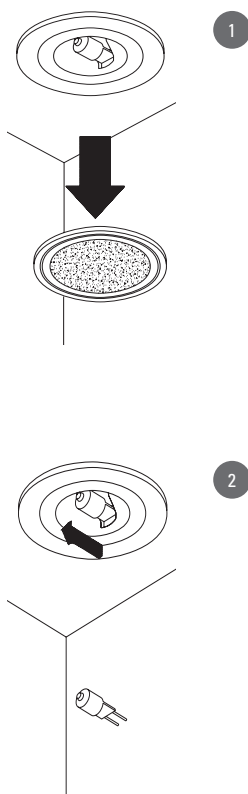
Cómo cambiar un foco fluorescente / LED

Para extraer el foco fluorescente / LED gire la lámpara en el sentido de las agujas del reloj y tire de ella hacia abajo. Para colocar el recambio proceda a la inversa.

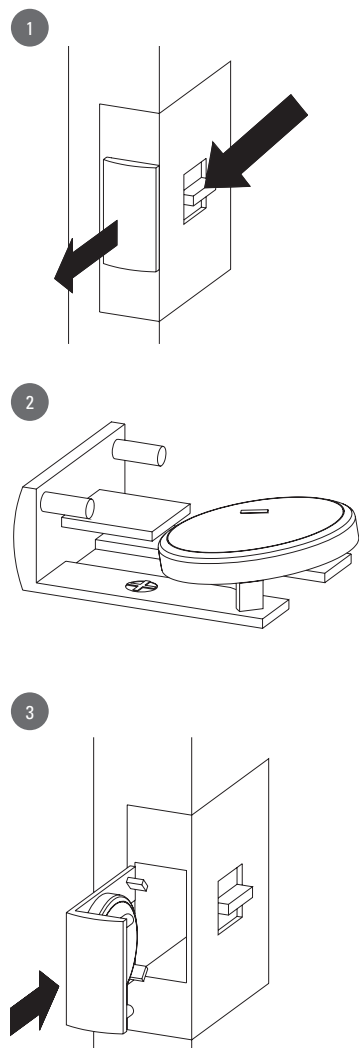


Cómo cambiar un foco halógeno

Antes de cambiar lámpara halógena asegúrese de que no está caliente. Retire el embellecedor tirando de él hacia abajo (1) y, a continuación, extraiga la lámpara tirando de ella en el sentido contrario a la conexión (2).



Cómo cambiar la pila del interruptor del sistema eléctrico de apertura



Certificado de garantía

Santos Cocina y Baño, S.L. domiciliada en Camporrapado, Boqueixón (A Coruña), con C.I.F. B- 15383896, garantiza que esta cocina cumple con los requisitos establecidos por las normas UNE 56841, 56842 y 56843 relativos a ensayos mecánicos, revestimientos superficiales y físicos respectivamente. Así como los establecidos por la norma UNE 14749 relativa a requisitos de seguridad.

Todos los materiales y componentes empleados en la fabricación del mobiliario de cocina Santos cumplen las condiciones generales que para estos productos establece el Código Alimentario Español y disposiciones que lo desarrollan según R.D. 841/1985, así como el cumplimiento de la Reglamentación Técnico Sanitaria según R.D. 866/2008, 1125/82 y 397/90. Asimismo en lo que respecta a la compatibilidad electromagnética de los equipos eléctricos y electrónicos según R.D. 1580/2006 y R.D. Baja Tensión 842/2002.

Santos Cocina y Baño, S.L. ofrece una Garantía de sus productos por un período de CINCO AÑOS a partir de la fecha de entrega de los mismos al vendedor/distribuidor, entendiéndose por fecha de entrega la fecha de la correspondiente factura, con relación a cualquier defecto de materiales y de fabricación que afecte a su funcionamiento y uso, excepto en el caso de los dispositivos y componentes eléctricos y electrónicos, que tienen una Garantía de dos años. Para el caso de bienes consumibles (focos, lámparas, etc.), la Garantía ofrecida por Santos es de 40 días desde su entrega.

Santos también garantiza la conformidad con las especificaciones establecidas en los documentos de compra.

La Garantía cubre la sustitución y/o reparación de forma gratuita de las piezas, componentes o muebles aceptados como defectuosos y no conformes con las especificaciones, después de realizada la inspección por los técnicos de la propia empresa o por personal autorizado al efecto.

Los costes de desplazamientos y mano de obra una vez transcurrido el segundo año desde la adquisición de la cocina serán a cargo del usuario final.

Quedan exentos de Garantía los accesorios, componentes y piezas deteriorados por desgaste natural.

Los materiales sufren un envejecimiento con el paso del tiempo y la exposición a la luz solar que da lugar a cambios de tono. En caso de reposición o ampliación de mobiliario estas diferencias de tonalidad no podrán constituir objeto de reclamación.

Los trabajos de reparación sólo podrán ser realizados por personal autorizado expresamente por Santos y se llevarán a cabo en un plazo razonable y sin mayores inconvenientes para el consumidor.

La reparación o sustitución del producto suspenderá el cómputo de los plazos de Garantía hasta la entrega del nuevo producto, que reanudará el plazo pendiente de la Garantía de origen del producto sustituido, teniendo en cuenta que el plazo mínimo de garantía de reparación/sustitución será de dos años.

Sin perjuicio de los derechos que el R.D. Leg. 1/2007, de 16 de noviembre, y normas complementarias, expresamente reconoce al consumidor y usuario, la validez de esta garantía queda supeditada a las siguientes normas:

- El presente documento tiene que estar cumplimentado en todos sus apartados, con firma y sello del distribuidor que ha realizado la venta. La ausencia del sello del distribuidor se suplirá, a efectos de garantía, por la presentación de la factura de compra.
- Se debe realizar un correcto almacenamiento, manipulación y transporte del producto. Queda expresamente excluida cualquier responsabilidad sobre los daños originados por uso, almacenamiento y manipulación inadecuados, así como por el transporte ajeno a Santos. Teniendo en cuenta que el plazo mínimo de garantía de reparación/sustitución será de dos años.
- Una adecuada instalación de los muebles y componentes. La responsabilidad de los daños o defectos causados por una instalación inadecuada es de la empresa que ha realizado el montaje en las instalaciones del cliente/usuario.
- Un uso, conservación y mantenimiento adecuado de los mismos con relación a las características de los diferentes materiales empleados en su fabricación, según lo especificado en las instrucciones de este manual.

En caso de cualquier incidencia con su cocina póngase en contacto con su distribuidor lo antes posible. El consumidor deberá informar al vendedor/distribuidor de la falta de conformidad en el plazo de dos meses desde que tuvo conocimiento de ella. El incumplimiento de dicho plazo no supondrá la pérdida de la garantía pero el consumidor será, no obstante, el responsable de los daños y/o perjuicios que se puedan producir por el retraso en la comunicación.

Quedan exentas de la Garantía causas catastróficas (como fuego, inundaciones, etc.) modificaciones o malos usos del producto y cualquier causa ajena al fabricante.

Esta publicación es propiedad exclusiva de Santos Cocina y Baño S.L. y su reproducción total o parcial está totalmente prohibida y queda amparada bajo la legislación vigente.

El uso, copia, reproducción o venta de esta publicación, sólo podrá realizarse con autorización expresa y por escrito del titular.

Santos no se hace responsable de eventuales errores tipográficos, cromáticos o de imprenta.

Durante su vigencia, Santos se reserva la posibilidad de realizar cambios en las características y especificaciones técnicas de los productos, en su diseño, así como en las recomendaciones técnicas y de diseño reflejadas en este documento. Dichas modificaciones, que responderán a circunstancias de mercado que así lo requieran o aconsejen, podrán ser realizadas sin previo aviso, si bien se procurará ponerlas en conocimiento del usuario cuando sea necesario o conveniente.

Las sucesivas versiones de este documento invalidan las anteriores. Santos procurará poner de forma inmediata las nuevas ediciones a disposición de sus usuarios en su página web: www.santos.es

En caso de duda o de divergencia entre las diferentes versiones idiomáticas de este documento, prevalecerá la española, que constituirá la de referencia.

© Santos Cocina y Baño S.L.

Camporrapado s/n

Boqueixón - A Coruña

Impreso en España

Es aconsejable que conserve este documento para futuras consultas.

La instalación debe ser realizada por personal especializado.

Ante cualquier duda, sugerencia, queja o reclamación póngase en contacto con nuestro distribuidor autorizado.

DATOS DE COMPRA

Modelo

Referencia Fábrica

Fecha Venta

Fecha Instalación

Nombre y sello del distribuidor
